

## ESTRUCTURA DELS CONTINGUTS

Lluites  
compartides

El desaparegut  
poble de Sant  
Salvador

1971-1972  
Arriba la.../ Cal  
organitzar-se

1972-1973  
El Patronat.../  
El nou poble ...

1975  
Construcció de  
Sant Jordi/ del  
pantà

1976-1977  
Pantà acabat/  
primers veïns

1977-1978  
Sant Jordi  
creix/ Sant  
Salvador es va  
enfonsant ...

1979

Els nens es-  
colten els avis  
i ens ho expli-  
quen

Una lluita que  
va donar els  
seus fruits

## INTRODUCCIÓ

### El desaparegut poble de Sant Salvador de la Vedella

El poble de Sant Salvador va néixer al segle IX a redós del monestir de Sant Salvador de la Vedella. Va créixer durant el segle XIX amb la industrialització, i va morir cobert per l'aigua el 1976 amb la inauguració del pantà.

Amb la construcció de l'embassament de La Baells, va quedar inundada la barriada de Sant Salvador de la Vedella i altres cases aïllades, en què vivien unes 300 famílies, cosa que vol dir unes 1.000 persones.

La desaparició del servei del tren va ser el primer avís que van rebre que el final del poble era a prop. Arribava el pantà i, amb ell, la pèrdua de tot el que formava part de la història del poble i de la dels seus habitants: casa, veïns, amics, escola,...

La gent es preguntava: I ara què? On anirem? On treballarem?

“S’ha de tenir en compte que nosaltres no volíem marxar, sinó que vàrem haver d’anar-nos-en per poder assegurar l’aigua a Barcelona i els seus voltants. No creiem que s’hagi de castigar excessivament els pobles petits en benefici de la gran capital ja que això, junt amb la manca de serveis, ens obliga a emigrar, agreujant els problemes de les grans aglomeracions urbanes amb noves generacions desarrelades del seu entorn habitual. Fer el trasllat havia d’aportar millores que fessin més viable la seva acceptació.”

Ignasi Camps



“Allí on sentiràs sinó silenci, nosaltres hi escoltem les antigues paraules.”  
Jesús Moncada



## 1971 Dubtes inicials

Reunit el poble amb l'ajuntament, es va obrir un debat, i a poc a poc, es va anar aclarint les decisions a prendre. Hi havia tres possibles vies:

1. Acceptar les indemnitzacions a compte de les expropiacions de manera individual.
2. Demanar al govern que construís un poble nou.
3. Renunciar col·lectivament a les indemnitzacions i crear un ens que les administrés totes vetllant pels interessos veïnals.

Es va escollir la tercera via, la d'encarregar-se'n ells mateixos perquè el Ministerio de Obras Públicas no va voler assumir les obres. El camí triat era també el més difícil i el més complicat. Calia coratge per afrontar-lo. Fer-ho junts volia dir renunciar a les indemnitzacions individuals, reunir-les i, amb elles, fer un poble nou.

El total de les indemnitzacions, en principi, va ser de 93 milions de pessetes. Es volia pagar així els béns dels propietaris, el dany moral que es creava en els llogaters, i els béns propis de l'ajuntament (edificis-carrers-serveis...)

## 1972 Cal organitzar-se i cal fer-ho bé

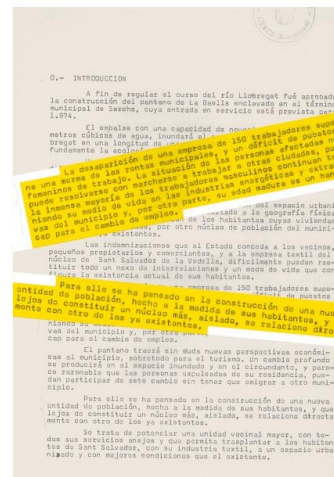
Per tenir la seguretat que l'actuació era correcta, es va encarregar al departament de geografia de la Universitat de Barcelona que fes un estudi sobre la conveniència de traslladar el poble.

Van voler saber les opinions dels veïns a través d'una enquesta. Una de les preguntes més transcendents era: "Desitja anar a viure al poble nou?" I les respostes van ser: 273 sí, 8 no i 8 abstencions.

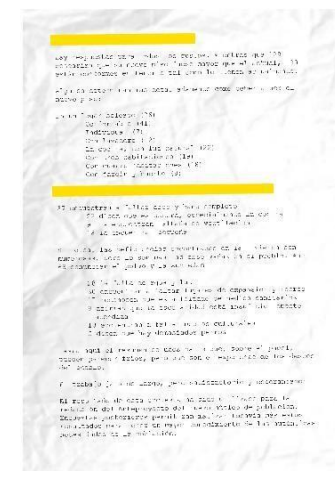
"Per l'agost de 1971 va haver-hi una reunió de tots els veïns del poble. La majoria de les famílies eren de posició econòmicament dèbil i es va decidir no acceptar una indemnització sinó més aviat la substitució dels béns expropiats. Es va demanar la construcció d'una nova barriada.

Nosaltres, les autoritats de Cercs i habitants de la vella barriada, teníem dues possibilitats per defensar els nostres interessos: adoptar la posició de Riaño, bloquejant el servei de la presa, inclosa la construcció fins aconseguir unes expropiacions justes, o bé acceptar que el bé de la majoria havia de prevaldre davant dels drets de la minoria.[...] Vàrem prendre aquesta darrera solució creient que era la més constructiva encara que la més perillosa per a nosaltres doncs, davant de qualsevol dificultat, prenent la posició col·laboradora, perdriem tot mitjà de pressió."

Ignasi Camps, alcalde de Cercs.



Fragments de text extrets de l'informe geogràfic.



Darrer full de l'enquesta amb els resultats.

1972

### El Patronat Local de l'Habitatge

Es va crear el febrer de 1972 amb la idea de recollir les inquietuds dels veïns i lluitar per resoldre-les amb la màxima equanimitat, rigor i una dosi enorme de bona voluntat. La creació del Patronat era una forma d'evitar l'especulació i alhora mostrar que la unió fa la força. Es reunia cada dissabte i el constituïen cinc persones de l'ajuntament i cinc veïns del poble elegits per votació.

En va ser president el senyor Ignasi Camps Reverter, home capaç d'embranchar-se en un projecte amb un objectiu clar però de difícil realització. Amb la seva capacitat de diàleg i servei, però també de fermesa, i l'ajuda constant i desinteressada dels altres membres, va aconseguir superar tots els obstacles.

Va ser un organisme atípic a l'època perquè recollia la decisió i acceptació de la voluntat popular. El Patronat va aturar la seva activitat el 15 de juny de 1981.

### El nou poble es comença a gestar

El març de 1972, la Confederació Hidrogràfica del Pirineu Oriental va comunicar a l'ajuntament una relació de totes les finques que quedarien afectades per l'expropiació. Un grup d'arquitectes i aparelladors joves de la comarca –Josep M. Claret, Agustí Costa, Cèsar Frago, Alfons Roca i Jordi Viola- s'encarregarien del projecte.

La recerca d'aigua per abastir-lo va forçar la compra de la Casanova, una finca dins el terme municipal de Cercs que era molt rica en aigua.



L'equip d'arquitectes i aparelladors. D'esquerra a dreta: Alfons Roca, Agustí Costa, Josep M. Claret i Jordi Viola.

“L'anàlisi de la situació va donar com a resultat que era convenient fer el trasllat tot sencer i a poca distància del [poble] primitiu. Vàrem escollir un emplaçament que va semblar-nos adequat i començarem a treballar.”

Ignasi Camps

Paratge conegut com la finca Galló escollit per acollir el nou poble, 1970.



“El Patronat havia esta gestat, nascut i batejat per i amb un problema molt complex de solucionar: traslladar tot un poble. Els problemes que se'n derivarien ens espantaven a tots, però no podíem pas quedar-nos amb lamentacions.

Unes coses, però, no poden negar-se: [D'una banda] la bona voluntat per part de tots, dels membres del Patronat i de la majoria de gent del poble. Bona voluntat que ens ha ajudat a superar qualsevol obstacle. [D'altra banda] el prendre consciència tots que, si no ens hi trencàvem el coll, no es tiraria endavant.”

Josep Ramon López, membre del Patronat.

### Preocupació fonamental: mantenir l'esperit de poble

Ben aviat es va rebutjar la possibilitat de construir dos o tres blocs de pisos on encabir tots els veïns i es va optar per l'opció més complexa però més engrescadora de fer un nou nucli urbà amb cases de poca altura, carrers, places i espais comuns. El projecte pretenia mantenir la mateixa estructura social que Sant Salvador i així cada casa del poble vell hauria de tenir el seu equivalent en el nou poble, la mateixa superfície i serveis però millorant-los i adaptant-los a les necessitats actuals.

### Novembre de 1975. A Sant Jordi s'aturen les obres

El concurs es va adjudicar a Ferrovial perquè va presentar l'oferta més interessant, tot i "no haver entès prou bé" el significat real del projecte. Això dificultà enormement la marxa de les obres, vingueren els retards i, finalment, el seu abandó.

S'arribà així a la situació que tots els implicats en la gestió del projecte havien plantejat des de l'inici, la de deixar el projecte en mans d'empreses de la comarca.

Hi havia problemes econòmics per l'augment imparable dels preus, però ara es veien agreujats per l'endarreriment de les obres i el retard en el cobrament de les indemnitzacions que feia augmentar els interessos de la hipoteca. Des del Patronat es va demanar que una bona part o tot el dèficit s'absorbís amb les ajudes establertes o que havien estat donades a altres llocs.

Paral·lelament, un nou fet va trasbalsar la població: el 3 de novembre de 1975 un accident a la mina de Fígols va causar 30 morts. Dos d'ells vivien a Sant Salvador. Això va ser un cop molt dur per al poble i per a tota la comarca.

La construcció del pantà continuava imparable. Després de construir una presa provisional per desviar el riu, la presa definitiva començava a alçar-se i avançava a bon ritme.

"Una visita als pobles de Faió i Mequinensa, que van sofrir semblants trasllats, va ensenyar-nos les dificultats que hi havia si fèiem el canvi sense tenir en compte les estructures socials del grup humà traslladat."  
Ignasi Camps



20 de febrer 1975, davant de notari, se signa una escriptura creditícia. En un primer terme podem veure-hi el president del Patronat de l'Habitatge, Ignasi Camps Reverter i, darrere seu, d'esquerra a dreta, altres membres del Patronat: Ramon Comellas, Josep Planas, Josep Ramon López i Josep Piguillem.



Anunci publicat pel Patronat Local de l'Habitatge.

"Els problemes amb els contractistes, amb l'abandó de l'obra i diverses fallides, tot plegat ha fet que fos una cadena de desgràcies i una lluita amarga que ens ha desfet la moral."  
Ignasi Camps



L'octubre de 1975 s'acaben les teulades, però els carrers i accessos encara no estan fets.



Al fons, la presa provisional per desviar l'aigua. En primer terme, la presa definitiva.

1976-1977

### Amb el pantà acabat, la pressió augmenta

El 17 de febrer de 1976 els reis Juan Carlos i Sofia inauguren el pantà, que ben aviat començarà a omplir-se d'aigua. Però Sant Jordi encara no està acabat. Malgrat tot i, ja de fosc, el rei hi inaugura precipitadament un carrer, l'únic que ja estava acabat. Hi descobreix una placa amb el seu nom. Amb el temps però, el carrer va canviar de nom.

A Sant Jordi encara no hi vivia ningú però tot es preparava per rebre la gent. Al març s'hi van plantar els plataners pujats des de Sant Salvador. També la nova fàbrica tèxtil havia començat a funcionar i un mini bus hi portava les treballadores des de Sant Salvador.

Mentrestant, a Sant Salvador ( del poble vell), la gent començava a preocupar-se perquè la presa, ara ja acabada, anava retenint l'aigua que s'apropava, imparable, cap al poble.

### Sant Jordi rebia els primers veïns

Els primers veïns hi van arribar a finals de maig de 1977. Van ser les famílies que vivien més a prop del pantà. L'aigua ja els arribava a tocar de casa.

El Patronat va ser l'encarregat d'organitzar i pagar les mudances. En el camió es podia carregar de tot, també les petites coses importants: una torreta, una biga vella que es volia reaprofitar, les joguines...i una llumeta d'esperança.

Cada nou veí rebia, així que arribava, la visita del president del Patronat per assegurar-se que tot estava bé. Els problemes que anaven sorgint eren molts i variats com va passar amb el cas de les primeres cuines de carbó fetes per Ferrovial que es van haver de refer totes. Però els organitzadors van saber sempre trobar-hi solucions i assumir-ne el cost.

Els nous habitatges s'ocupaven a mesura que s'anaven acabant, malgrat que els carrers encara fossin de terra i que encara no funcionessin tots els serveis.



Els reis acompanyats de membres del Patronat i de l'ajuntament.



El camp de futbol i la Casa Blanca seran els primers a rebre l'aigua. Desembre de 1977.

“Tots teníem pressa [...] Però la realitat ha estat una altra: la marxa de les coses ha sigut lenta. Lenta per la seva complexitat, no pas per falta d'esforç i treball, perquè han sigut moltes les hores que ens hem passat discutint, parlant, sospesant, decidint, viatjant. Això només ho sabem els que ho hem viscut. [Això] ha fet que sovint ens desanimem tots, el Patronat i el Poble... Però petits detalls, petites ajudes morals ens han ajudat a tirar endavant.”

Josep Ramón López, membre del Patronat.



En el camió de la mudança es podia carregar de tot, també les petites coses importants: una torreta, una biga vella que es volia reaprofitar, les joguines... i una llumeta d'esperança.



Mentre Sant Jordi no va ser acabat, les compres se solucionaven encara a Sant Salvador o bé de manera ambulat a Sant Jordi.

1977-1979

### Sant Jordi creix

A finals del setembre de 1977 ja eren 96 les famílies que s'hi havien instal·lat.

Els inquilins de l'empresa Carbons de Berga van ser els primers a arribar-hi en bloc. Els pisos eren nous i l'empresa va pensar que en podria augmentar el lloguer. Però això no era el que havien acordat ni el que es volia. Van caldre dures negociacions per part del Patronat. Finalment, gràcies a l'empenta i la força de tots, els lloguers es van mantenir.

Durant aquests anys els veïns es trobaven repartits entre dos pobles i la seva vida dividida també entre ells. En un hi havia la feina però la casa encara era a l'altra. Les botigues eren en un, i l'escola en l'altre. Tot era un anar i venir constant de l'un a l'altre. Va caldre una dosi enorme de generositat i comprensió per part de tots per no defallir de l'impuls inicial: viure junts en un poble nou que plegats haurien ajudat a construir.

Mentre Sant Jordi no va tenir botigues, el Patronat va organitzar també un servei de transport des de Sant Jordi a Sant Salvador per facilitar a la gent la compra habitual. Quan les botigues van ser ja a Sant Jordi el servei va seguir funcionant per als veïns del poble vell.

El poble començava a tenir una aparença de normalitat i la vida s'obria a unes noves il·lusions i esperances. A Sant Jordi tots els serveis es posaven en marxa, lentament –si es vol- però amb moltes ganes i la millor voluntat, des de l'accés a la línia regular d'autobusos fins a l'escola batejada amb el nom del poble que havien hagut de deixar, Sant Salvador.

S'acostava Nadal. Uns quants el podrien celebrar ja a les cases noves. Altres encara ho haurien de fer a les cases velles, però junts van acordar que els Reis havien de pujar ja al poble nou.



Dia de mercat a Sant Jordi.



També hi arriben les botigues.



Al juliol, el president Tarradellas visita Sant Jordi, 1978.



Els primers Reis de Sant Jordi van ser rebuts en un escenari improvisat on els taulons de les obres són ben visibles.



L'11 de març de 1979, arriba el primer autobús a Sant Jordi.



Comença a funcionar l'escola batejada amb el nom del poble que han hagut de deixar, Sant Salvador.

1980-1981

### Sant Jordi gairebé acabat. Problemes pendents

A Sant Jordi ja hi eren gairebé tots. Tot allò que dóna entitat a un poble també: les cases, l'escola, la feina, l'església, la plaça, els serveis.

S'havia aconseguit un poble nou i millor i així ho van valorar les persones que ho van reviuire en les diferents entrevistes que les televisions van fer per seguir el dia a dia de la lluita. Sant Jordi era un exemple de treball, determinació i coratge a l'hora d'aconseguir una fita que molts, en el seus inicis, havien menystingut. Alhora, era un exemple magnífic de com arquitectura i urbanisme es posen al servei de les persones.

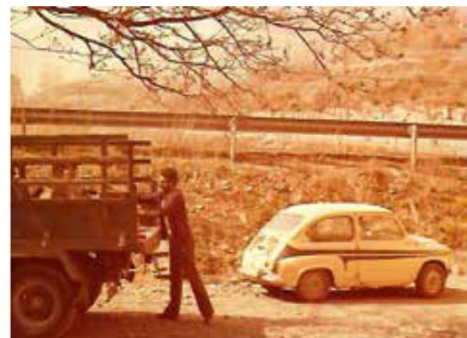
Probablement el més difícil que es va aconseguir va ser també el més intangible: que l'esperit de convivència i les relacions interpersonals no en sortissin afectades.

Però tot això no va ser senzill. Tothom era conscient que acceptar les indemnitzacions i escollir una postura dialogant a l'hora d'afrontar el repte tenia com a contrapartida un punt de debilitat en no contemplar mesures col·lectives de pressió.

Va ser aquesta fermesa i una visió clara del que es volia el que va donar als negociadors la força necessària per aconseguir-ho.

### Marxen de Sant Salvador el darrers veïns

Eren els que vivien a la casa més allunyada del pantà. Malgrat això, quan van poder deixar la casa, el soterrani ja estava ple d'aigua. L'u d'abril, Sant Salvador va quedar definitivament desert.



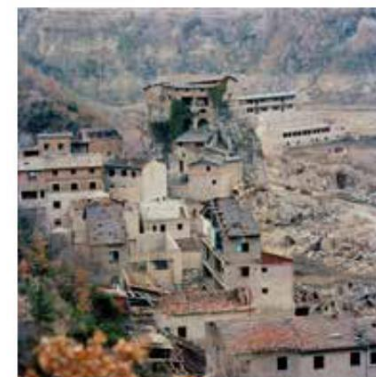
Carregant-ho tot per poder marxar cap a Sant Jordi, 1 d'abril de 1980.



L'alcalde Ignasi Camps i Josep m. Claret observant Sant Salvador.



A Poc a poc, l'aigua va anar cobrint tots els edificis.



Quan l'aigua baixava, molta gent seguia anant a l'antic poble malgrat el perill evident. Van haver d'enderrocar els edificis, per tal d'evitar possibles danys. Entremig de les runes, dos cotxes circulen pels antics carrers.

En el diàleg i la recerca de solucions per anar resolent els problemes, sempre va prevaldre l'interès col·lectiu fins i tot quan va caldre mostrar-se ferm en les demandes davant l'Administració o les empreses implicades i això no era gens senzill donat que alguns dels gestors del Patronat hi tenien el seu lloc de treball.



### Festes i entitats

Les entitats, fruit del treball compartit i d'un objectiu comú, són l'ànima dels pobles, i a Sant Jordi totes van seguir treballant i fent que les activitats continuessin. Les festes van tornar a omplir els carrers i encara ara mantenen viu l'esperit de poble. Fins i tot es van organitzar noves festes i agrupacions, com la colla Geganterera, la de grallers, o la companyia teatral, Sense *vergonya*, que ajunta gent dels pobles veïns. Amb l'esperit renovat, el 29 de desembre de 1977 també s'hi va celebrar la primera matança del porc.

Sant Salvador havia triat el primer diumenge de maig per celebrar la seva festa major anomenada el Roseret. Cada any durant la missa es renovaven els priors del poble, una parella de casats i una de solters, que eren els encarregats d'iniciar les danses a l'era de cal carnisser amb el ball cerdà. Tot l'esbart Roser s'hi afegia després amb el ball de la creu, el de les cintes...Era costum que a cada llar, a l'hora de dinar, es mengessin cargols.

Per Pasqua es cantaven caramelles per celebrar la bona nova de la Resurrecció. Tothom podia afegir-s'hi i anar de casa en casa i pels pobles veïns, cantant i recollint ous i diners per fer més tard la truitada. Els petits caramellaires s'hi afegiren aviat i en foren un bon planter.

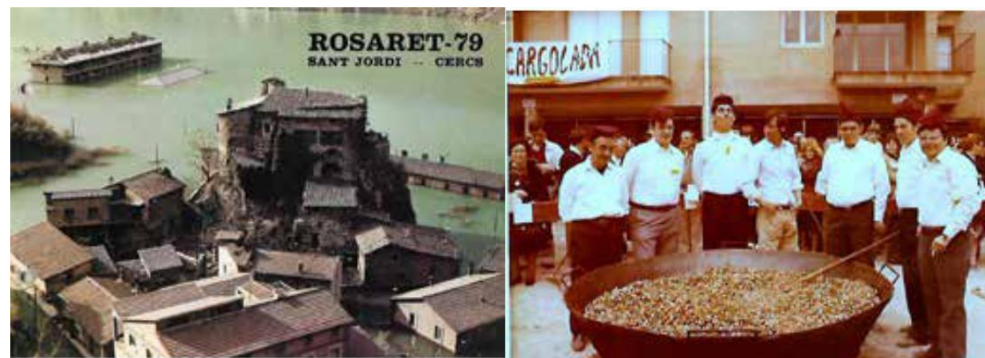
Al juliol, per l'aplec —ja documentat al segle XVIII— pujaven fins l'ermita de la Consolació. A l'ermita se celebrava una missa i a la sortida, les dues prioros oferien ramells de flors als veïns. A la tarda tothom s'arribava fins la font de la Vedella on es feia ball i xerinola. L'església de Sant Jordi guarda ara la figura de la Verge de la Consolació.

A Sant Salvador, dies abans de la festa de Reis, ja es preparaven les botifarres per fer un sopar amb tots els que havien participat a la cavalcada. El sopar es feia el dia 5 de gener al vespre al bar La Parra, perquè Sant Salvador era l'últim poble per on passaven els Reis.

El poble nou havia millorat en equipaments. S'hi va fer una piscina, un casal per a la Gent Gran i un camp de futbol amb gespa i nous vestidors.



Encara ara, l'esbart Roser segueix aportant-hi les seves danses i cada any s'hi afegeixen més activitats. A Sant Salvador, l'Antonio Alcòcer, el Josep Navarro (àlies Manresà) i el Jaume Rubio eren els que ensenyaven i assajaven les danses. D'alguna manera, ells n'eren l'ànima.



Va ser mossèn Ramon García Escaler, el vicari, qui el 1967 va tenir la pensada de fer una cargolada popular i així poder compartir el dinar tot el poble. Al mossèn l'ajudaren una colla del poble com la Sió de cal Cabaler, la Marieta de cal Nadal, l'Agustí Camps, els germans Castella, el Jaume Rubio, i d'altres. Va esdevenir un èxit i dels 25 quilos de cargols de la primera cargolada aviat es van passar a 100 i ara ja se'n mengen 300. La imatge d'aquest cartell ens fa adonar que, si bé la festa va fer-se ja a Sant Jordi, en la memòria, Sant Salvador era ben present encara.



De la festa de Reis en Josep Piguillem en fou sempre l'organitzador. Al principi llogaven bandes de música de fora del poble però aviat junt amb dos músics sant salvadorencs, el Pere Cort i el Manuel Orellana, van baixar a Barcelona i compraren trompetes i tambors. Això va ser l'any 1967 i així crearen la banda del poble que encara ara continua ben viva.



L'equip de futbol de Sant Salvador era un gran equip, i continuarà sent-ho en el nou camp de Sant Jordi.



Caramellaires, abillats a la manera tradicional i portant la seva bandera. Actualment canten a Fígols, Sant Corneli i la Rodonella el dissabte de Pasqua i a Sant Jordi i a Cercs, el diumenge de Resurrecció.



La gent gran al seu Casal.

### Històries que els avis han explicat als nens

Aquestes són algunes de les històries que els nens han conegut pels seus avis d'aquell poble que els va veure nèixer però que ja no existeix:

Hi havia poques persones que tinguessin televisió. A aquell que en tenia, se li omplia la casa de veïns. Els agradava molt la sèrie "Reina por un dia". Encara recorden que el casament de la reina Fabiola i el rei Balduino el van poder veure a la televisió del bar, ja que la van treure al carrer.

Al poble antic, hi havia dos ponts i una passarel·la que travessava el Llobregat. A banda de les cases més petites, els amos de les mines –l'empresa Carbons de Berga- hi van construir quatre blocs de pisos. El pintat de blanc era anomenat per tots, la Casa blanca.

Els dies de festa es feia ball al bar La Parra i era molt concorregut.

De cinemes n'hi havia hagut dos, el de cal Perdiu i el del Hogar del Productor. Sovint, els dies després de la pel·lícula, la quitxalla continuava jugant a indis, cowboys o pirates, com si la pel·lícula no hagués acabat per a ells.

Es feien moltes festes però algunes no van tenir continuïtat com la de la Llum, que organitzava FECSA. Preparaven coses per als nens i era molt divertida. Una de les més antigues era l'Aplec de la Consolació que es feia el primer diumenge de juliol amb missa i una fontada a la Font de la Vedella.



Els alumnes de l'escola de Sant Salvador que ens han ajudat a fer l'exposició preguntant als avis històries del poble que ells ja no han pogut conèixer.



Encara ara, del monestir la gent en diu castell potser per la seva posició enlairada. Al monestir es feia missa, casaments i batejos. A sota hi havia un safareig per anar a rentar la roba. La creu mil·lenària que hi havia va desaparèixer però el Cèsar en va fer una reproducció que conserva a casa seva.



El tren no parava a Sant Salvador. Quan portava material per als botiguers, el tirava a fora i la gent recollia el seu paquet. Calia anar-hi de pressa si no volien perdre'l. Aquest va ser el seu darrer viatge.



A l'escola les classes eren separades per nens i nenes. Quan els alumnes acabaven els estudis primaris marxaven a estudiar a Berga. Després, a Sant Salvador es va obrir una acadèmia on alguns feien el batxillerat.



El camp de futbol estava al costat dels pisos dels miners. Era de sorra i la porteria eren dos pals verticals sense travesser. Més tard en van fer un de nou prop de la Casa blanca perquè el primer el solien omplir de carbó i de fusta. Hi havia dos



La Fàbrica es deia Manufactures Sant Salvador. A la fàbrica es feien teixits i molts treballadors venien de fora, com per exemple de Cercs, Sant Corneli o de Sant Josep. També venia gent dels pobles propers a comprar fils. El conjunt de la fàbrica i els seus pisos era conegut com la colònia del Carme.



Cal Sastre a Sant Salvador. De botigues, n'hi havia moltes i, al principi, estaven obertes sempre, des de primera hora del matí fins a l'hora d'anar a dormir.



A la font de la Vedella la gent hi solia anar a dinar, berenar o sopar els diumenges. Hi havia una pista de ball on els músics tocaven i la gent ballava. També hi havia un quiosc on comprar begudes. De Sant Salvador a la Font hi havia uns 15 minuts caminant. Ara també està anegada pel pantà.

## CLOENDA

### **Sant Jordi, present i futur** **Una lluita que va donar els seus fruits**

A tots els que hi van posar el seu gra de sorra, el nostre agraïment més sincer. I el nostre record més sentit per als que ja no hi són. Ells han estat els herois anònims que han aconseguit un poble nou, viu i millor per a tots.

Ara, encara queda camí per fer. Sant Jordi és com és gràcies a la lluita que, fa més de quaranta anys, van portar a terme els seus veïns. Lluita que no ha acabat del tot perquè encara hi ha fites a aconseguir:

#### **FAÇANA DE L'ESGLÉSIA DE LA BAEELS**

L'agost de 1972, els arquitectes de Berga Ricard Armengol i Lluís Boixader van presentar un projecte de trasllat de la façana romànica de l'església de Santa Maria de la Baells cap als afores de Sant Jordi. Amb la construcció del pantà de La Baells, l'església i cases del seu voltant quedaven cobertes per les aigües. Traslladar-la en salvaria la part principal.

#### **EL CASTELL**

El monestir es va fundar el 830, quan el territori, llavors despoblat i erm, estava situat a l'avançada de la repoblació. Va ser dels primers a crear-se i a primera línia de foc. Depenia del monestir de Sant Serni de Tavèrnoles, un dels més importants en aquella època.

En les excavacions fetes per la Diputació els anys 60, aparegué una ara de marbre probablement del segle IV o Vè, fet que evidenciaria l'existència de poblament en aquest lloc des de molt abans de la construcció del monestir.

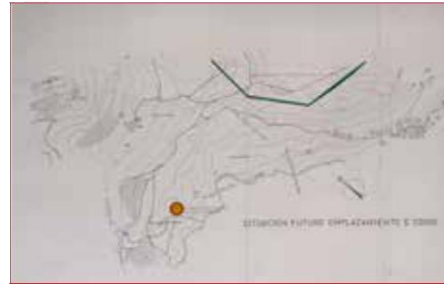
En aquests moments, estudiosos de la comarca demanen un estudi de la roca on s'alça l'edificació ja que, la seva naturalesa guixenca la fa vulnerable a l'acció de l'aigua. Consolidar aquesta roca podria atenuar la degradació i en permetria una necessària restauració.

#### **CENTRE CÍVIC**

A Sant Jordi es parla de tenir un lloc que serveixi com a punt de trobada d'entitats, associacions, grups d'esplai i sigui alhora un centre generador d'activitats, de les quals aquesta exposició en podria ser un embrió.



Ara el poble nou s'alça per damunt del pantà que el va voler ofegar.



El monestir de Sant Salvador es va fundar en el lloc anomenat *villa Tineosi*, lloc probablement paleocristià però abandonat des de feia temps.

La proposta de trasllat de la façana va obligar a numerar les pedres i desmuntar-les una a una per evitar els cops. Els elements escultòrics van ser tractats per evitar-ne la degradació.

## CRÈDITS

Des d'Òmnium del Berguedà volem dedicar aquesta exposició a tota la gent que va viure a Sant Salvador i n'ha sabut mantenir ben viu el record a través de les imatges i la memòria. La seva col·laboració ha estat desinteressada i insubstituïble. Sense ells, això no hauria estat possible. Un milió de gràcies a tots:

Família Camps

Família Ròdenas

Família Piguillem

Família Cort

Mestres i alumnes de l'Escola Santa Salvador

Germans Ramon i Jaume Corominas

Rosa Alsina

Josep Ramon López

La plasmació expositiva i documental ha tingut l'ajuda de:

Ajuntament de Cercs

Arxiu Comarcal del Berguedà